

Installations guide – Saxo ERPTrader™

Microsoft Dynamics NAV® 2013 / 2013R2

Indhold

Introduktion.....	3
Forudsætninger	3
Software krav.....	3
Installer MSI pakken	4
Importer Saxo ERPTrader™ objekterne.....	5
Initialiser Saxo ERPTrader™	6
Installer hjælpefilerne	6
Afinstaller Saxo ERPTrader™	7

Introduktion

Saxo Bank ERPTrader™ er en add-on til Microsoft Dynamics NAV® som giver mulighed for at handle valuta online i Saxo Bank direkte fra Microsoft Dynamics NAV®

Dette dokument beskriver installationsprocessen.

Saxo ERPTrader™ objekter

Saxo ERPTrader™ er baseret på Microsoft Dynamics NAV® og består af følgende objekter:

- 58 objekter med ID indenfor rækken: 6140153..6140176:
 - 16 Tabeller
 - 20 Pages
 - 6 Rapporter
 - 15 Codeunits
 - 1 Menu
- Navigate page (ID 344_Navigate) er rettet for at kunne inkludere valutakladde posteringer.

Saxo ERPTrader funktionaliteten er testet på følgende:

- Microsoft Dynamics NAV® 2013 (Rollup 3, 4, 5, 6, 7, 8 og 9)
- Microsoft Dynamics NAV® 2013R2 (Rollup 1 og 2)

Forudsætninger

Før du installerer Saxo ERPTrader™ skal kunden on-boardes som Saxo Bank A/S klient.

Relevant information kan findes her: [Saxo Bank Onboarding](#)

Software krav

Saxo ERPTrader™ behøver de samme software krav som Microsoft Dynamics NAV® 2013.

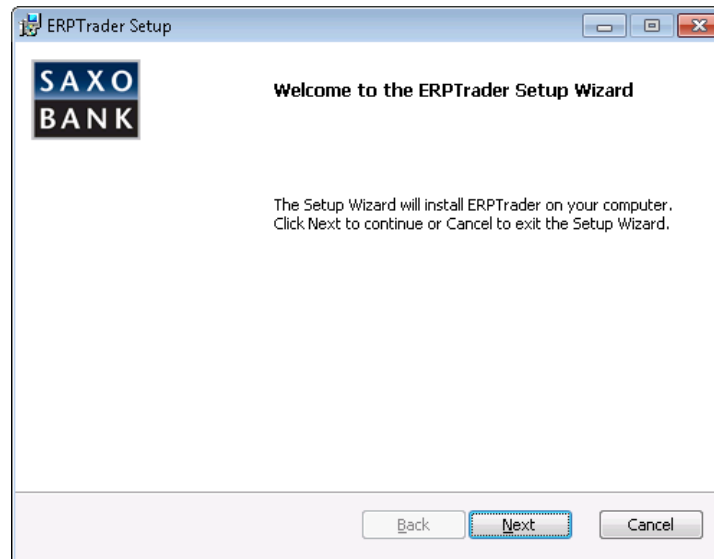
Relevant information er tilgængeligt fra Microsoft Dynamics NAV Partner/Customer Source.

Saxo ERPTrader installationsprocessen indeholder følgende filer:

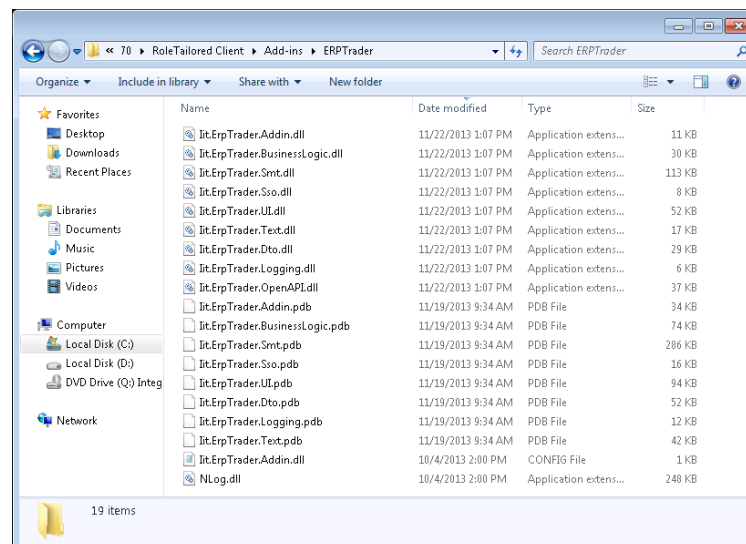
File	Description
ERPTraderSetup.msi	Indeholder biblioteket med DLL kommunikationsfiler til Saxo ERPTrader™. Pakken skal installeres på alle de klienter som skal benytte Saxo ERPTrader™
2013_ERPTrader.fob	Indeholder Saxo ERPTrader™ Dynamics NAV® objekterne.
2013_ERPTrader_Navigate.fob	Indeholder det rettede ID 344 Navigate objekt.
Addin_A.chm Addin_A.hh	Indeholder hjælpe tekster til Saxo ERPTrader™ Hjælpe filerne skal installeres på de klienter som skal benytte Saxo ERPTrader™

Installér MSI pakken

1. Pak den modtagne Saxo ERPTrader fil ud.
2. Dobbeltklik på ERPTraderSetup.msi filen fra enten "dk-dk" eller "en-us" mappen for at starte installationen.



3. Installationsprogrammet opretter en mappe i Role Tailored Client\Add-ins mappen med navnet ERPTrader. Denne mappe vil indeholde alle DLL filerne som skal bruges til at kommunikere med Saxo Bank A/S.



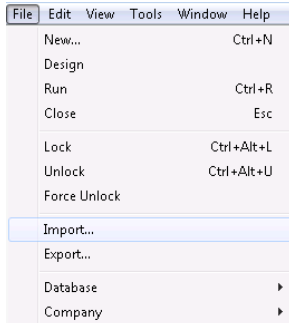
4. Installationen af DLL filerne er komplet.

Note

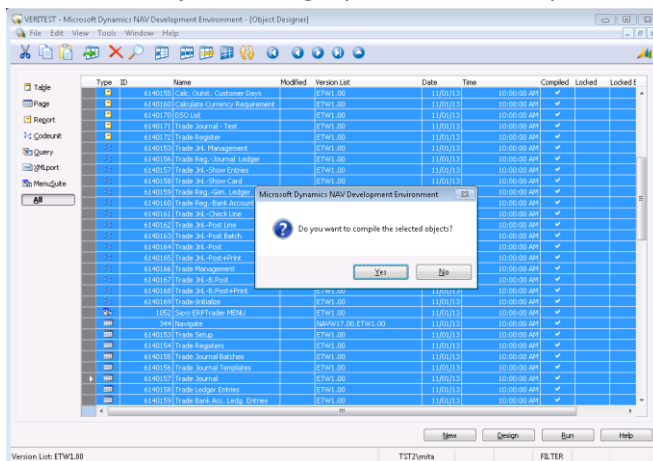
MSI pakken skal installeres på alle de klienter som vil benytte Saxo ERPTrader™

Importer Saxo ERPTrader™ objekterne

1. Saxo ERPTrader™ objekter skal importeres via Microsoft Dynamics NAV® udvikler miljøet.
2. Åben Function menuen og vælg Object Designer.
3. Åben File menuen og vælg Import funktionen.



4. Vælg \Saxo ERPTrader\NAV2013 Objects\2013_ERPTrader.fob
5. Klik Open for at importere 2013_ERPTrader.fob
6. Filerne vil blive importeret.
7. Import/Merge det rettede objekt ID 344_Navigate.
8. Open Function menuen og vælg Object Designer.
9. Open File menuen og vælg Import funktionen.
10. Vælg \Saxo ERPTrader\NAV2013 Objects\2013_ERPTrader_Navigate.fob.
11. Klik open for at importere 2013_ERPTrader_Navigate.fob.
12. Filen vil blive importeret, har du lavet ændringer til objekt ID 344_Navigate skal du merge objektet.
13. Marker alle objekterne og tryk F11 for at kompilere dem.



Initialiser Saxo ERPTrader™

For at oprette ***** til Saxo ERPTrader™ køre codeunit 6140169 – Trade Initialize fra Microsoft Dynamics Development Environment.

Codeunit opretter følgende:

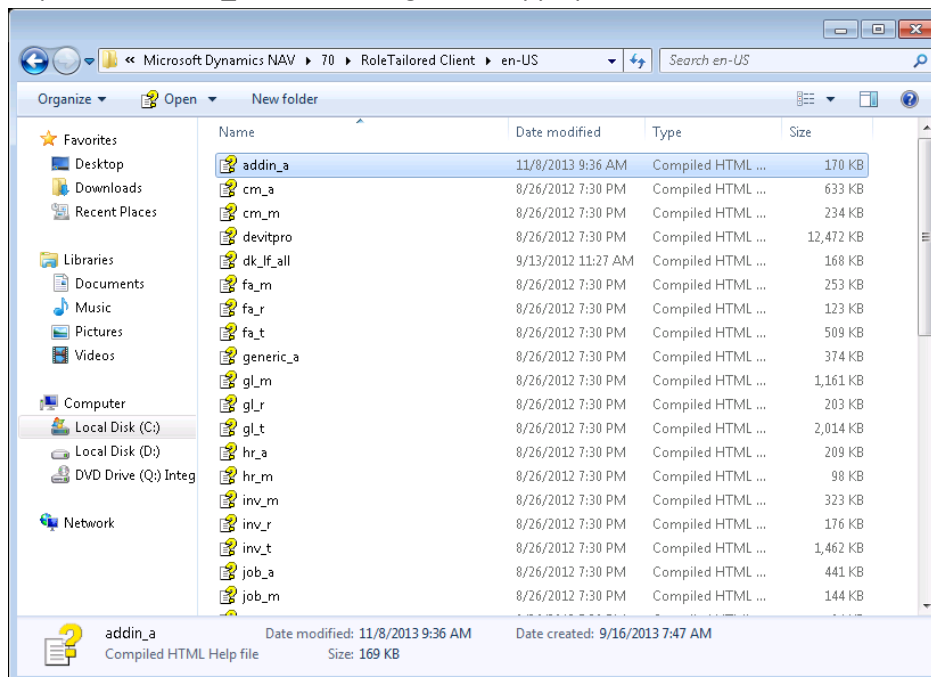
- Source kode: TRADE
- Ordre posteringsnummer: TRADE-ORD
- Bogføringsnummerserie: TRADE-POST
- Rettigheder: ERPTRADER (Bruger rettigheder) og ERPTRADER2 (Admin rettigheder)
- Client Add-in: DLL filerne bliver oprettet i tabel 2000000069 – Client Add-in.

Installer hjælpefilerne

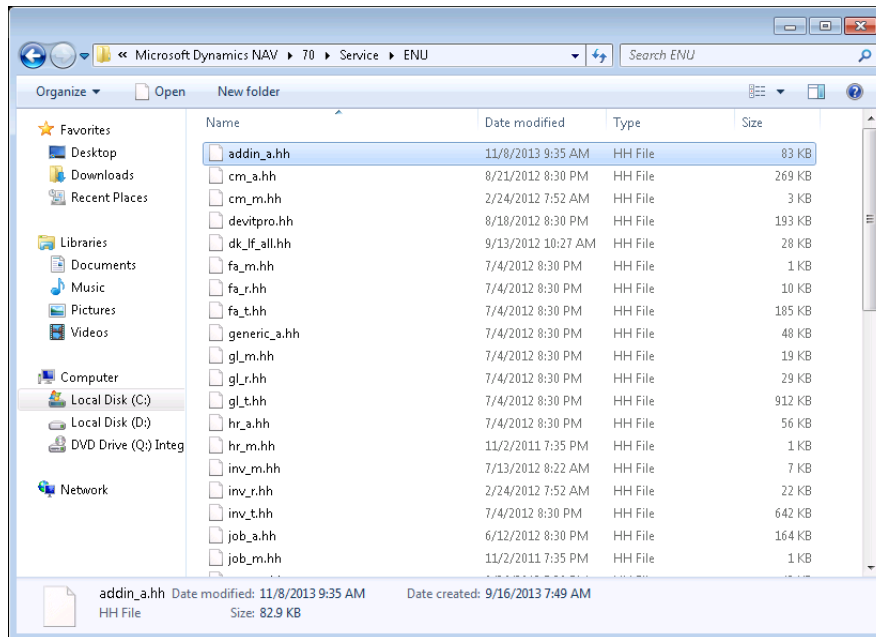
Hjælpefilerne giver online hjælp til Saxo ERPTrader™ funktionerne.

Bemærk at Addin_A filen skal installeres på de klienter som skal benytte Saxo ERPTrader™

1. Find filerne Addin_A.chm og Addin_A.hh fra den udpakkede Saxo ERPTrader™ fil.
... \Saxo ERPTrader \NAV2013 Help Files
2. Kopier filen Addin_a.chm ind i følgende mappe på klient maskinen:



3. Kopier filen Addin_A.hh ind i følgende mappe på Service Tier:
 ... \Program Files\Microsoft Dynamics NAV\70\Service\ENU



4. Genstart NAV servicen for at aktivere hjælpen.

Afinstaller Saxo ERPTrader™

Saxo ERPTrader™ kan afinstalleres hvis der ikke er lavet nogen handler. Hvis der er foretaget en handel indeholder posteringstabellerne data som er linket til bank og G/L posterne.

For at afinstallere skal disse trin følges:

1. Eksporter alle objekter til en fob fil, så kan ændringer hurtigt tilbageføres.
2. Fjern alle objekterne i rækken 6140153..6140176.
3. Fjern de rettede linjer i objekt ID 344_Navigate.
4. Gå til Windows Kontrolpanelet/Fjern Programmer og afinstaller Saxo ERPTrader™.
5. Når ovenstående er gjort skal alle objekter kunne kompileres i Microsoft Dynamics NAV.